

PROTOCOLE POUR LE TRAITEMENT DE LA MALADIE DE LYME (BORRÉLIOSE DE LYME)

PLASMATROHN + CDS

JUNE 2022



A. KALCKER

Confidentiel. Tous droits réservés®.

LA MALADIE DE LYME EST UNE INFECTION BACTÉRIENNE PROVOQUÉE PAR LA MORSURE D'UNE TIQUE INFECTÉE. HABITUELLEMENT, LE PREMIER SYMPTÔME EST UNE ÉRUPTION CUTANÉE QUI PEUT RESSEMBLER À UN RASH, MAIS TOUT LE MONDE NE PRÉSENTE PAS CETTE ÉRUPTION. BORRELIA EST UN GENRE DE BACTÉRIES GRAM-NÉGATIVES RELATIVEMENT GRANDES, HÉLICOÏDALES ET SPIRALÉES, APPARTENANT AU GROUPE DES SPIROCHÈTES.

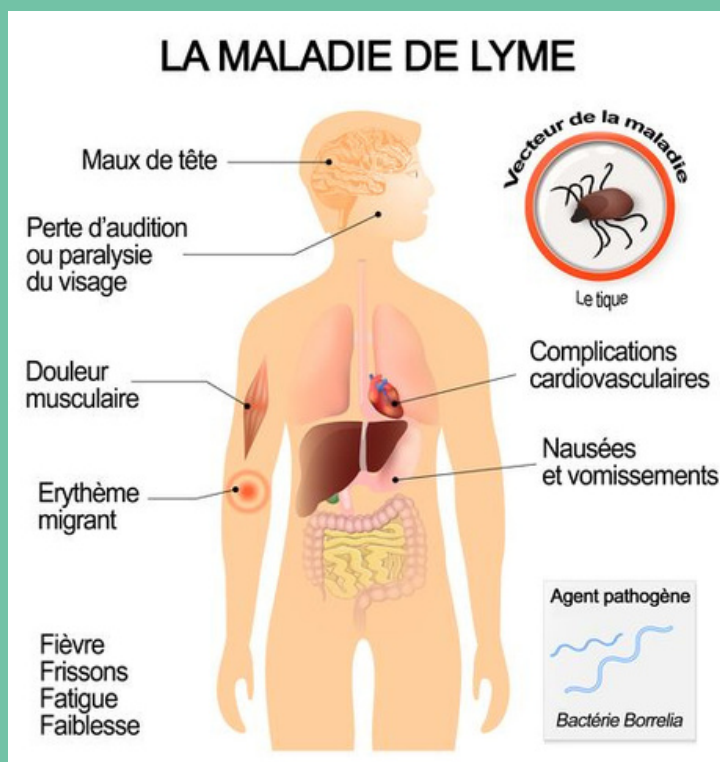


PREMIER STADE DE LA MALADIE

Au stade I de la maladie de Lyme, des symptômes généraux peuvent apparaître en plus de la rougeur migratoire, comme par exemple :

- Faiblesse
- Maux de tête
- Douleurs articulaires
- Douleurs musculaires
- Fièvre
- Inflammation des ganglions lymphatiques
- Conjonctivite

Si le système nerveux est également infecté par *Borrelia*, on parle de neuroborréliose, qui se manifeste par une méningite et une inflammation des racines nerveuses (appelée méningo- polynévrite ou syndrome de Bannwarth). Dans le cas de la neuroborréliose, les symptômes tels que la douleur, la paralysie et le déficit neurologique peuvent provenir des nerfs de la moelle épinière. Dans certains cas, un seul nerf du corps est également touché (ce que l'on appelle la neuropathie périphérique). Cependant, l'inflammation peut également paralyser les nerfs faciaux (ce qu'on appelle la parésie du nerf facial). Un symptôme typique d'une telle paralysie est une zone de la bouche déprimée d'un côté.



LA BORRÉLIOSE DE LYME PEUT ÉGALEMENT AFFECTER LE CŒUR. IL S'AGIT D'UNE INFLAMMATION DE L'ÉPIDERME. LE MUSCLE CARDIAQUE ET LE PÉRICARDE, DÉCLENCHANT L'ARYTHMIE CARDIAQUE TYPIQUE. CERTAINES PARTIES DES YEUX PEUVENT ÉGALEMENT S'ENFLAMMER, COMME LA PEAU DU MILIEU DE L'ŒIL (APPELÉE UVÉITE).

ÉTAPES II ET III

Au stade II de la maladie de Lyme, en plus des symptômes ci-dessus, un aspect rare de la peau peut se produire : la lymphadénose cutis dite bénigne. La peau gonfle et forme plusieurs taches rouges et bleues de plusieurs centimètres de taille. Elle se manifeste principalement sur les lobes des oreilles, les mamelons et le scrotum.

Le stade III de la maladie de Lyme survient des mois ou des années après la piqûre de la tique (ou aussi du moustique dont le vecteur est généralement le bétail, ceci n'est pas encore publié scientifiquement mais a été observé aux Pays-Bas chez des vaches laitières). Ce stade très grave de la maladie de Lyme se caractérise par une arthrite dite de Lyme et une atteinte supplémentaire du système nerveux.

L'arthrite de Lyme est une inflammation intermittente ou chronique des articulations. Elle peut concerner une seule articulation (monoarthrite) ou plusieurs articulations simultanément (oligoarthrite). Les articulations du genou sont particulièrement fréquemment inflammées. Des douleurs dans les tendons et les muscles peuvent être présentes, mais il est souvent difficile de les distinguer d'autres maladies.

Au stade III de la borréliose de Lyme, la peau des mains et des pieds devient parfois très fine et bleuâtre (acrodermatite atrophique dite de Herxheimer).

Les nerfs peuvent également subir des dommages supplémentaires. Dans de rares cas, la maladie de Lyme de stade III est si grave que certaines parties du corps sont paralysées. Beaucoup de ces cas sont confondus avec la sclérose, ce qui conduit les patients à se retrouver en fauteuil roulant.

QUATRE ESPÈCES DIFFÉRENTES DE BORRELIA PEUVENT CAUSER LA MALADIE DE LYME : ILS APPARTIENNENT AU COMPLEXE BORRELIA-BURGDORFERI-(SENSU LATO)-(SENSU LATO), COMPOSÉ DE :

- BORRELIA BURGDORFERI
- BORRELIA GARINII
- BORRELIA AFZELII
- BORRELIA SPIELMANII

LES SPIROCHÈTES SONT SENSIBLES AUX OXYDANTS.

Les spirochètes sont sensibles aux oxydants tels que le dioxyde de chlore et le PROTOCOLE DE TRAITEMENT SUCCESSIF à ce jour est le suivant :

1.- En principe, les patients prennent pendant 1 semaine le protocole C (dans les cas graves, accompagné du protocole E). L'objectif est de saturer l'organisme en oxygène en réduisant la charge bactérienne et en habituant ainsi l'organisme au dioxyde de chlore.

2.- Le traitement ambulatoire ultérieur consiste en un total de 4 perfusions intraveineuses sur une période de 4 à 8 jours selon les cas, de 1 à 2 gouttes par seconde en ligne de 20 avec une concentration de 50 ppm dans 500 ml (pour 4 jours) de solution saline isotonique. En cas de flebitis ou de personnes très sensibles, un protocole de 8 jours avec 250 ml de solution est préférable.

** IMPORTANT : Pendant la durée de la perfusion, le patient est allongé près du PLASMATROHN avec le programme "Borréliose" en cours. La durée du programme est d'environ une heure. Les routines et sous-routines se succèdent automatiquement selon une séquence préprogrammée.*



PLASMATROHN® CRÉE UNE TELLE RÉSONANCE CELLULAIRE QUE LES BACTÉRIES SPIROCHÉTALES SONT OBLIGÉES DE QUITTER LEUR CACHETTE INTRACELLULAIRE ET, SE TROUVANT DANS UN ENVIRONNEMENT CHARGÉ DE DIOXYDE DE CHLORE, MEURENT PAR OXYDATION.

LE PATIENT UTILISE ENSUITE LE BIOTROHN AVEC LE PROGRAMME "BORRELIA" PENDANT 2 À 3 SEMAINES, UNE À DEUX FOIS PAR JOUR, ACCOMPAGNÉ DU PROTOCOLE ORAL CDS C.

PROTOCOLE, PAR PRAKTIJK BEAUMONT -UTILISATION DE CDS-

Information importante :

Le CDS (solution de dioxyde de chlore) ou CDL (solution de dioxyde de chlore) n'est pas un médicament ou un complément alimentaire, mais il est utilisé pour purifier l'eau potable.

Ce document n'est pas un protocole médical, mais peut être utilisé comme une ligne directrice générale à vos propres risques.

Le produit est alors immédiatement prêt à être utilisé et doit toujours être conservé au réfrigérateur. Prenez une bouteille en verre propre. Avec une seringue à injection, ajoutez ½ ou 1 ml de CDS à un demi-litre d'eau. Buvez ce demi-litre tout au long de la journée, de 9 heures à 16 heures. Il ne dépend pas d'un moment précis.

Le jour suivant, ajoutez 2 ml, et le jour suivant, ajoutez 3 ml jusqu'à atteindre 7 ml. Augmentez ensuite à 8 ml et ajoutez à 1 litre d'eau.

Le jour suivant, 9 ml, 10 ml jusqu'à 15 ml. Toujours dans 1 litre d'eau.

Utilisez 15 ml pendant 5 jours. Utilisez ensuite 5 ml dans ½ litre d'eau jusqu'au dernier jour de la thérapie de fréquence.

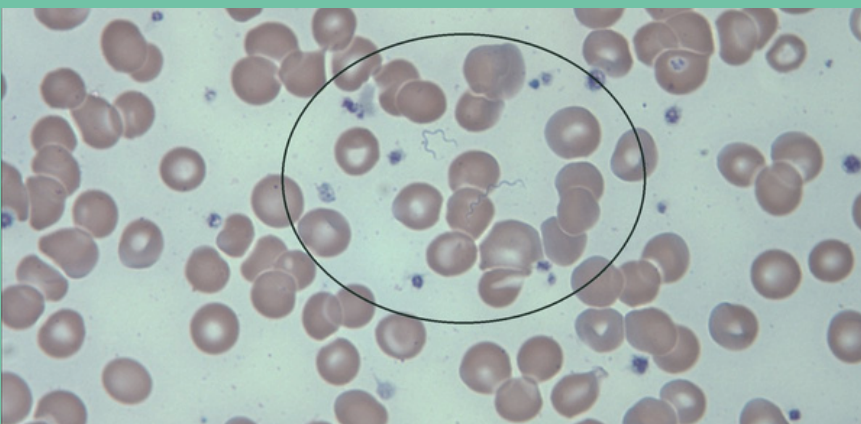
le dernier jour de la thérapie de fréquence.

L'accumulation des doses est différente pour chaque situation. Si la réaction est très forte, il faut maintenir le niveau de dose actuel pendant un ou deux jours.

Veillez contacter un professionnel de Plasmatrohn si vous avez atteint 10 à 11 ml pour la thérapie par fréquences.

Les jours où l'on prend du CDS, on ne peut pas consommer de fortes doses de vitamine C, car ses effets sont annulés. Par exemple, si vous arrêtez de prendre des CDS en fin d'après-midi, vous pouvez utiliser la vitamine C le soir.

AVERTISSEMENT : La prise de MMS, de CDS ou d'argent colloïdal peut provoquer une réaction d'Herxheimer. Il est normal de se sentir un peu mal à l'aise quand on a mal à la tête, qu'on a des vertiges et qu'on est très fatigué. Votre corps se nettoie lui-même. La réaction peut parfois être très forte et effrayante. Si vous n'êtes pas sûr, contactez un professionnel. Vous éviterez ainsi une forte réaction d'Herxheimer, c'est-à-dire que la quantité libérée est supérieure à celle que votre organisme peut décomposer.



QU'EST-CE QU'UNE RÉACTION D'HERXHEIMER ?

LORS DE LA PRISE DE COMPLÉMENTS ALIMENTAIRES, LES SYMPTÔMES PEUVENT AUGMENTER EN RAISON D'UNE RÉACTION DE JARISCH-HERXHEIMER. UNE AUGMENTATION SOUDAINE DES SYMPTÔMES PEUT SURVENIR DANS LES HEURES QUI SUIVENT, LE LENDEMAIN OU DANS LES SEMAINES QUI SUIVENT LE DÉBUT DU TRAITEMENT.

LA RÉACTION D'HERXHEIMER EST CAUSÉE PAR LA MORT DE LA BACTÉRIE. SI LE CORPS SE DÉSINTOXIQUE TROP RAPIDEMENT ET LIBÈRE PLUS DE TOXINES QU'IL NE PEUT EN EXCRÉTER, DES MAUX DE TÊTE, DES NAUSÉES, DES VOMISSEMENTS ET D'AUTRES MALAISES PEUVENT SURVENIR.

BIEN QUE CETTE RÉACTION NE DURE PAS TROP LONGTEMPS, QU'ELLE NE SOIT PAS GRAVE ET QU'ELLE EMPÊCHE QUELQU'UN D'ATTEINDRE L'OBJECTIF DE GUÉRISON, IL EST VRAI QUE LORSQUE VOUS NE SAVEZ PAS CE QUI SE PASSE, CELA PEUT VOUS DONNER L'IMPRESSION QU'IL Y A UN RETARD DANS LA PROGRESSION, MÊME SI CE N'EST PAS LE CAS.

D'AUTRES RÉACTIONS PEUVENT INCLURE LA FATIGUE, DES SYMPTÔMES DE TYPE GRIPPAL, DES FRISSONS, DE LA FIÈVRE, DES SUEURS NOCTURNES, DES DOULEURS MUSCULAIRES ET ARTICULAIRES, LA DÉPRESSION, DES PROBLÈMES DE MÉMOIRE, DES ÉRUPTIONS CUTANÉES, DES MAUX DE TÊTE, DES NAUSÉES ET UN SENTIMENT GÉNÉRAL DE MALAISE.

SI UNE RÉACTION D'HERXHEIMER SE PRODUIT, RÉDUISEZ LE NOMBRE DE GOUTTES ET RECOMMENCEZ LENTEMENT.